



Nýtt deiliskipulag við Jökulsárlón Breiðamerkursandi í Sveitarfélaginu Hornafirði

Greinargerð og skilmálar
6.janúar 2020

Frumgerð í maí 2019

Lagfærð í júlí 2019 :

- Umfjöllun um seli í kafla 5.6 undir „Lífríki“.
- Um ógildingu fyrra skipulags frá 1988, í kafla 1 Inngangur.

Leiðrétt eftir auglýsingaferli, janúar 2020

GLÁMA · KÍM
VSÓ RÁÐGJÖF

JÖKULSÁRLÓN Á BREIÐAMERKURSANDI
DEILISKIPULAG ÞJÓNUSTUSVÆÐIS
GREINARGERÐ OG SKILMÁLAR

| | | |
|--------|--|----|
| 1 | Inngangur | 3 |
| 1.1 | Deiliskipulagssvæðið | 3 |
| 1.2 | Framsetning deiliskipulagsins | 4 |
| 1.3 | Skipulagsgerðin | 4 |
| 1.4 | Kynning og samráð | 4 |
| 1.5 | Lög um Vatnajökulsþjóðgarð | 5 |
| 1.6 | Stjórnunar- og verndaráætlun Vatnajökulsþjóðgarðs | 5 |
| 1.7 | Aðalskipulag Sveitarfélagsins Hornafjarðar 2012-2030 | 6 |
| 2 | Tilgangur og viðfangsefni deiliskipulagsgerðar | 6 |
| 3 | Forsendur og markmið | 6 |
| 4 | Skilmálar | 7 |
| 4.1 | Byggingarskilmálar | 7 |
| 4.1.1 | Ásýnd svæðisins | 7 |
| 4.1.2 | Mannvirkjagerð, byggingarreitir | 7 |
| 4.1.3 | Útsýnis- og áningastaðir | 9 |
| 4.1.4 | Varnargarðar og útfallsþröskuldar | 10 |
| 4.2 | Samgöngur | 10 |
| 4.2.1 | Umferð | 10 |
| 4.2.2 | Vegbrú á Hringvegi | 10 |
| 4.2.3 | Aðkomutorg | 10 |
| 4.2.4 | Aðgengi hreyfihamlaðra | 10 |
| 4.2.5 | Bílastæði | 10 |
| 4.2.6 | Skutluþjónusta | 11 |
| 4.2.7 | Gönguleiðir, göngustígar | 11 |
| 4.2.8 | Göngubrú | 11 |
| 4.2.9 | Reiðhjólaleiðir | 11 |
| 4.2.10 | Bátasiglingar | 11 |
| 4.2.11 | Vegir vegna grjótvarna | 11 |
| 4.3 | Veitur | 12 |
| 4.3.1 | Neysluvatn | 12 |
| 4.3.2 | Rafmagn | 12 |
| 4.3.3 | Fjarskipti | 12 |
| 4.3.4 | Fráveita | 12 |
| 4.3.5 | Sorp – móttaka, flokkun og förgun | 12 |
| 5 | Umhverfismat deiliskipulagstillögu | 13 |
| 5.1 | Inngangur | 13 |
| 5.2 | Nálgun og áherslur umhverfismats | 13 |
| 5.3 | Áhrifa- og umhverfisþættir deiliskipulagsins | 13 |
| 5.4 | Framsetning og skilgreining umhverfisáhrifa | 15 |
| 5.5 | Tengsl við aðrar áætlanir | 15 |
| 5.6 | Umhverfismat | 16 |
| 6 | Helstu heimildir | 19 |

1 Inngangur

Á deiliskipulagssvæðinu er í gildi deiliskipulag Jökulsárlóns á Breiðamerkursandi, áningar- og þjónustusvæði ferðamanna, sem tók gildi 13. september 2013. Árið 2017 var Jökulsárlón og aðliggjandi svæði felld inn í Vatnajökulsþjóðgarð, í vestur að Fjallsá og í austur að Fellsá. Fjöldi gesta sem heimsækir svæðið hefur aukist verulega á síðustu árum. Árið 2018 heimsóttu um 850.000 gestir svæðið. Vegna breyttra forsendna ákváðu Svæðisráð suðursvæðis Vatnajökulsþjóðgarðs og Sveitarfélagið Hornafjörður að vinna nýtt deiliskipulag sem snúa að stöðu svæðisins innan Vatnajökulsþjóðgarðs, fjölda gesta, uppbyggingu aðstöðu, aðkomu að svæðinu og bílastæðum, stígum og tengingum innan svæðis, og legu Hringvegur og tengingum við hann. Við gildistöku nýs deiliskipulags Jökulsárlóns fellur deiliskipulagið frá 2013 úr gildi – einnig er fyrra deiliskipulag fyrir landspildu á austurbakka Jökulsár sem staðfest var 1988 fallið úr gildi.

1.1 Deiliskipulagssvæðið

Stærsti hluti Breiðamerkursands og Jökulsárlón eru í Vatnajökulsþjóðgarðs. Sérstaða landsvæðisins er mjög mikil. Það er mótað af framgangi og hopun jökla og einkennist af sérstæðum jökulöldum. Ein helsta náttúruperla svæðisins er Jökulsárlón sem er stærsta og þekktasta jaðarlón á landinu. Sérstaða og verndargildi svæðisins felst m.a. í því sjónarspili sem við blasir. Aukin uppbygging mun breyta ásýnd svæðisins og því er mikilvægt að marka stefnu og setja skilmála sem tryggja að mannvirki og landslagsmótun falli sem best að sérkennum þess. Deiliskipulagssvæðið tekur til tveggja reita merktir A og B á uppdrætti (mynd 1.1):

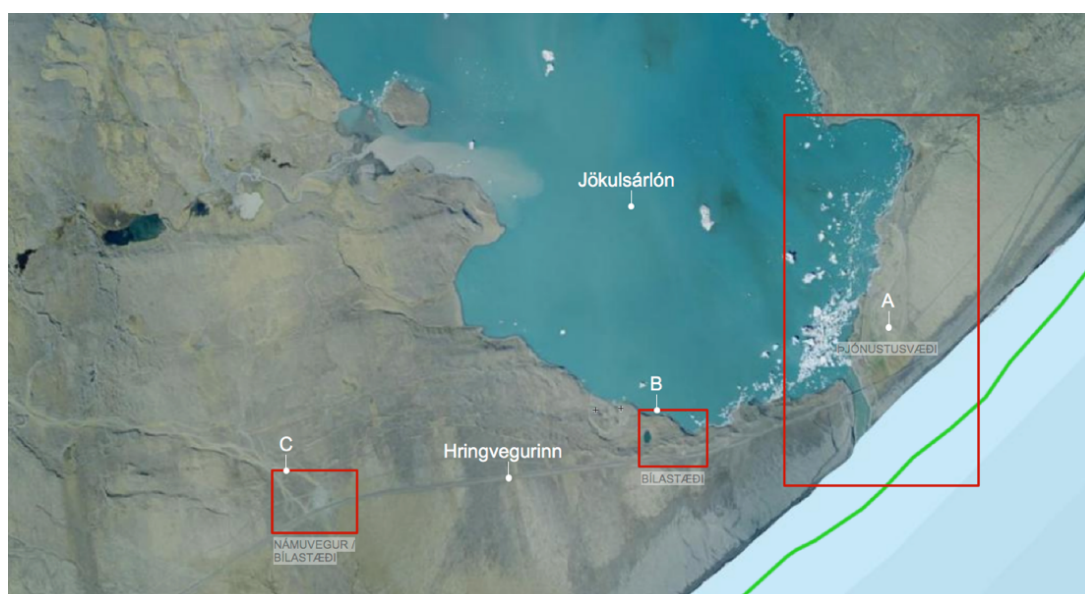
Svæði A: Þjónustusvæði og lega Hringvegur

Innan þessa reits er megin uppbygging aðstöðu fyrir ferðamenn við Jökulsárlónið s.s. upplýsingamiðstöð þjóðgarðsins, verslun og þjónusta, aðstaða fyrir starfsfólk og bílastæði. Hringvegurinn liggur í gegnum svæðið og leysa þarf tengingar við hann.

Svæði B: Bílastæði og tengingar við gönguleiðir.

Innan þessa reits er gert ráð fyrir bílastæðum, fyrir aðkomu að Jökulsárlóni að vestanverðu og tengingum við gönguleiðir.

Svæði C: Breytingar á svæði C féllu út í verkferli skipulagsins.



Mynd 1.1 Afmörkun skipulagssvæðis – mynd úr lýsingu deiliskipulagsbreytingar

1.2 Framsetning deiliskipulagsins

Deiliskipulagið er sett fram í greinargerð og á skipulagsuppráttum og skýringaruppráttum skv. skipulagslögum 123/2010.

Samkvæmt 6. gr. laga um umhverfismat áætlana nr. 106/2005 er umhverfisskýrsla hluti af deiliskipulagsgreinargerðinni.

Deiliskipulagsupprættir eru 5 talsins:

- Yfirlitsuppráttur sem nær til beggja deiliskipulagsreitanna í mkv. 1:10.000 á A1.
- Yfirlitsuppráttur af svæðinu við útfall Jökulsár í mkv. 1:5000 á A1.
- Þrjú upprættir sem sýna mannvirkjasmæði deiliskipulagsins í mkv. 1:1000 og 1:500 á A1.

1.3 Skipulagsgerðin

Deiliskipulagið er unnið fyrir Vatnajökulsþjóðgarð. Svæðisráð og þjóðgarðsvörður Suðursvæðis Vatnajökulsþjóðgarðs hafa yfirumsjón með vinnunni. Gláma•Kím arkitektar annast skipulagsvinnuna, í samstarfi við VSÓ Ráðgjöf. Umhverfismat skipulagstillögunnar er unnið af VSÓ Ráðgjöf.

Gagna vegna skipulagsvinnunnar var aflað hjá Vatnajökulsþjóðgarði, Sveitarfélaginu Hornafirði, Loftmyndum, Náttúrufræðistofnun Suðausturlands. Deiliskipulagið er unnið samhliða vinnu þjóðgarðsins við gerð stjórnunar- og verndaráætlunar fyrir svæðið og í samræmi við gildandi Stjórnunar- og verndaráætlun Vatnajökulsþjóðgarðs, 2. útg. 12.07. 2013. Fróðleikur var sóttur í ýmsar bækur, rit og á ýmsum vefsíðum, sjá nánar í í kafla um heimildaskrá.

1.4 Kynning og samráð

Starfræktur hefur verið vinnuhópur um deiliskipulagsgerð Jökulsárlóns á Breiðamerkursandi og hefur hópurinn fundað reglulega síðan sumarið 2017.

Samráð var haft við Skipulagsstofnun og Vegagerðinni, vegna lýsingar á skipulagsverkefninu og um umfang og áherslur umhverfismats deiliskipulagsins, eins og lög um umhverfismat áætlana gerir ráð fyrir. Skipulagslýsing var auglýst á netinu og gerð aðgengileg íbúum. Umsagnarbeiðnir voru sendar eftirtöldum aðilum:

- Skipulagsstofnun
- Umhverfisstofnun
- Minjastofnun
- Vegagerðin
- Náttúrufræðistofnun
- Orkustofnun
- Samtök ferðaþjónustu
- Heilbrigðiseftirlit Austurlands
- Fjármála- og efnahagsráðuneytið
- Veðurstofa Íslands
- Samgöngustofa
- Fiskistofa
- Atvinnuvega- og nýsköpunarráðuneytið
- Ferðaþjónustuaðila í sveitarfélaginu

1.5 Lög um Vatnajökulsþjóðgarð

Skv. 2. gr. laga um Vatnajökulsþjóðgarð, nr 60/2007 eru eftirtalin fjögur markmið með stofnun þjóðgarðsins:

1. Vernda náttúru svæðisins, svo sem landslag, lífríki, jarðmyndanir og menningarminjar.
2. Gefa almenningi kost á að kynnst og njóta náttúru og sögu svæðisins.
3. Stuðla að rannsóknum á svæðinu, fræða um það og ýta undir aukinn skilning almennings á gæðum og sérstöðu svæðisins.
4. Leitast við að styrkja byggð og atvinnustarfsemi í nágrenni þjóðgarðsins, m.a. með því að hvetja til sjálfbærrar nýtingar gæða svæðisins.

Þessi markmið þjóðgarðsins eru grundvöllur deiliskipulagsvinnunar.

1.6 Stjórnunar- og verndaráætlun Vatnajökulsþjóðgarðs

Árið 2017 var gerð breyting á þjóðgarðsmörkum á þann hátt að jörðin Fell og aðliggjandi þjóðlendur voru felld inn í Vatnajökulsþjóðgarð, í vestur að Fjallsá og í austur að Fellsá. Vinna er í gangi við að gera stjórnunar- og verndaráætlun fyrir hið nýja þjóðgarðssvæði. Á meðan gildir stefna og markmið stjórnunar- og verndaráætlun þjóðgarðsins einnig sem grundvöllur fyrir deiliskipulagsvinnunni. Sérstaklega er horft er til kafla 7 í Stjórnunar- og verndaráætlun varðandi þrjú meginmarkið í starfi þjóðgarðsins.

- Að vernda, viðhalda og þróa
Þar eru sett fram ákveðin undirmarkmið, sem felast m.a. í að varðveita samfelldar landslagsheildir og jarðminjar, að tryggja verndun samfelldra, heildstæðra og fágætra jarðmyndana og stýra umferð um þær, að tryggja að mannvirki falli vel að landslagi, jarðmyndunum og gróðurfari, að byggja upp trausta innviði með markvissum hætti, að vinna markvisst að því að lágmarka umhverfisáhrif í rekstrinum og að setja skýrar reglur um leyfisveitingar vegna atvinnustarfsemi innan þjóðgarðsins.
- Að upplifa
Þar eru sett fram ákveðin undirmarkmið, sem felast m.a. í að þjónusta og aðstaða stuðli að ánægjulegri upplifun gesta, að samgöngukerfi þjóðgarðsins sé í góðu samræmi og stýri för gesta, að fötluðum sé tryggt aðgengi að ákveðnum svæðum, að tryggja markvissa miðlun upplýsinga og vandaða fræðslu og náttúrutúlkun.
- Að skapa
Þar eru sett fram ákveðin undirmarkmið, sem felast m.a. í að stuðla að sjálfbærri nýtingu land- og náttúrugæða, að setja skýr viðmið um gæði og samstarf við þjónustuaðila og rekstraraðila, að stuðla að sjálfbærri ferðaþjónustu innan þjóðgarðsins og í jaðarbyggðum hans og að stuðla að fræðandi ferðamennsku, með áherslu á náttúruskoðun.

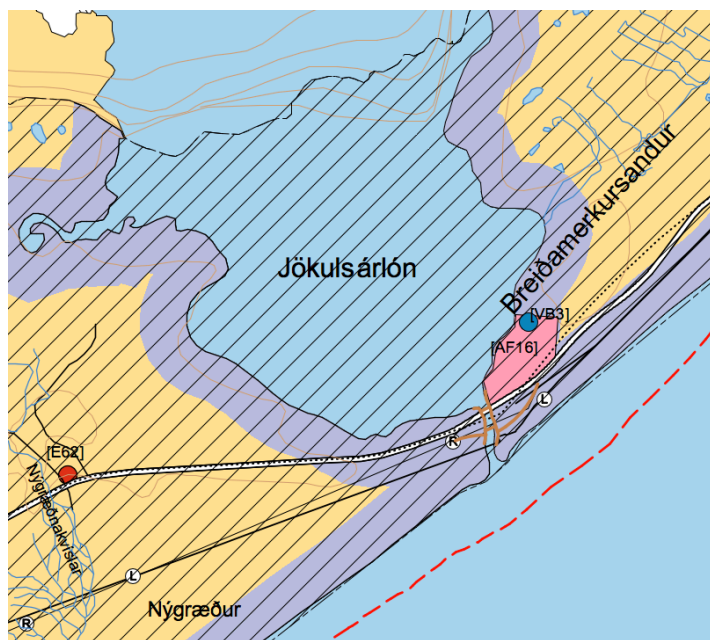
Tilgangur með að vinna að nýju deiliskipulagi fyrir Jökulsárlón fellur að ofangreindum meginmarkmiðum og undirmarkmiðum. Umhverfismat skipulagsins mun að stærstum hluta gera grein fyrir samræmi deiliskipulagsins við markmið stjórnunar- og verndaráætlunar Vatnajökulsþjóðgarðs.

Unnið er að stjórnunar- og verndaráætlun sem myndar stefnu fyrir Jökulsárlón og nágrenni. Skipulagsvinnan mun taka mið af þeirri vinnu til að tryggja samræmi við uppfærða áætlun Vatnajökulsþjóðgarðs.

1.7 Aðalskipulag Sveitarfélagsins Hornafjarðar 2012-2030

Samhliða vinnu við deiliskipulag þetta stendur sveitarfélagið að breytingu á gildandi Aðalskipulagi Sveitarfélagsins Hornafjarðar 2012-2030. Aðalskipulagsbreytingin tekur til Breiðamerkursands á svæðinu milli Fellsár í austri og Fjallsár í vestri. Mörk Vatnajökulsþjóðgarðs eru leiðrétt, afþreyingar- og ferðamannasvæði [AF 16] er stækkað og legu Hringveggar 1 við Jökulsá á Breiðamerkursandi er breytt lítillega.

Deiliskipulagið er í fullu samræmi við aðalskipulagið eftir breytingu.



Mynd 1.2 Úrklippa úr Aðalskipulagi Sveitarfélagsins Hornafjarðar 2012-2030 eftir breytingu.

2 Tilgangur og viðfangsefni deiliskipulagsgerðar

Tilgangur deiliskipulagsins er að skilgreina ramma um mannvirkjagerð og aðgerðir svo hægt verði að taka á móti vaxandi fjölda ferðamanna án þess að spilla svæðinu. Í deiliskipulaginu er lögð áhersla á að útlit og yfirbragð mannvirkja verði samræmt og nýbyggingar og framkvæmdir lúti landslagi og staðháttum.

Helstu viðfangsefni deiliskipulagsins eru skipulag þjónustusvæðis, bílastæða, stíga og tenginga við aðliggjandi svæði, lega Hringveggarins og tengingar við hann, og umhverfismat deiliskipulagsins. Unnið er í samræmi við stjórnunar- og verndaráætlun Vatnajökulsþjóðgarðs, náttúruvernd, útivist og byggðaþróun, 2. útg. 2013.

3 Forsendur og markmið

Jökulsárlón á Breiðamerkursandi er meðal fjölsóttustu ferðamannastaða á Íslandi. Ferðamönnum við Lónið hefur fjölgað mikið síðustu ár, og haldist í hendur við fjölgun ferðamanna á landsvísu. Árið 2018 komu um 850 þúsund ferðamenn að Lóninu og fari spár eftir mun gestafjöldi verða um 1,5 milljónir manna í fyrirsjáanlegri framtíð. Nauðsynlegt er að byggja upp þjónustu með áherslu á fræðslu og stuðla að framgangi markmiða um náttúruvernd samhliða því að þróa sjálfbæra ferðaþjónustu.

Áherslur Vatnajökulsþjóðgarðs við Jökulsárlón á Breiðamerkursandi snúa einkum að eftirfarandi þáttum:

- Upplýsingagjöf og fræðsla
- Gestastofa
- Gönguleiðir
- Veitingar og snyrtingar
- Gjaldskyld bílastæði
- Aðstaða fyrir þjónustuaðila ferða og veitinga.

4 Skilmálar

4.1 Byggingarskilmálar

Í deiliskipulaginu er gert ráð fyrir tveimur mannvirkjasvæðum; **Svæði A**, sem er 404 ha alls og þar af 173 ha á landi, og **Svæði B**, sem er 25ha, þar eru skilgreindir byggingarreitir sem heimilt skal að byggja innan samkvæmt skilmálum. Á svæðunum verða einnig afmörkuð bílastæði.

4.1.1 Ásýnd svæðisins

Vanda skal allan lóðarfrágang við byggingar, hvort heldur sem er við gerð jarðvegsmana, bílastæða, aðkomusvæða eða dvalarsvæða. Í upphafi framkvæmda innan mannvirkjasvæðis skal skafa efsta svarðlag yfirborðs og halda til haga í haug til notkunar í yfirborð jarðvegsmana og í jaðra svæða sem verður raskað. Í sverðinum er grómagn fyrir þær plöntutegundir sem þrífast á og í aurnum og mun það flýta fyrir samlögun jarðvegsmana við umhverfi sitt. Vanda skal aðlögun mannvirkja að landhæð, viðmiðanir verða gefnar út á mæli- og hæðarblöðum.

Litið er á allt svæðið milli bygginga og bílastæða sem aðkomutorg. Þar skal vanda til hönnunar og yfirborðsfrágangs og skapa skilyrði fyrir útiveru misstórra gestahópa. Gönguleiðir að aðalinngöngum skulu vera greiðar og skermun frá bílastæðum eftir því sem aðstæður leyfa. Skermun getur ýmist verið með upplýsingastöndum, lágum setveggjum eða annarri landmótun.

Jarðvegsmanir skulu umlykja aðkomuhlað og athafnasvæði eins og fram kemur á skýringarmyndum deiliskipulagsins. Jarðvegsmanir skulu mótaðar með breytilegum höllum á bilinu 1:1,6-1:3 á þeim hliðum sem snúa út í umhverfið. Að innanverðu mega manirnar hafa fastmótaðri form og heimilt er að nota grjót, steinsteypu eða stálþil til skarpari afmörkunar. Hæð á mönum er breytileg. Leitast skal við að flýta fyrir uppgræðslu mananna með þeim gróðri sem tilheyrir aðstæðunum og nota til þess svarðlag sem skafið er af yfirborði svæðanna sem raska á, í upphafi framkvæmda. Óheimilt er að nota framandi plöntur til uppgræðslu, það er plöntur sem ekki tilheyra svæðinu og eru hluti af náttúrulegri flóru þess.

4.1.2 Mannvirkjagerð, byggingarreitir

Svæði A og svæði B, lóðir fyrir þjónustumannvirki.

Vatnajökulsþjóðgarður hefur áform um að byggð verði gestastofa til upplýsingar og fræðslu gesta. Byggingum er valinn staður sem tryggir útsýni út á lónið og eru í hæfilegri fjarlægð frá þjóðvegi. Gróf þarfagreining hefur verið unnin og er grundvöllur áætlunar um umfang bygginga í deiliskipulaginu.

Byggingarreitur í deiliskipulagi er rúmur til þess að gefa nægilegt svigrúm, en skilmálar eru strangir. Tíu lóðir fyrir byggingu þjónustuhúsnaðs af ýmsum toga eru skilgreindar á svæði A. Ein lóð fyrir þjónustuhús er skilgreind á svæði B. Uppgefnar lóðarstæðir eru til viðmiðunar og nákvæmar stærðir

JÖKULSÁRLÓN Á BREIÐAMERKURSANDI
DEILISKIPULAG ÞJÓNUSTUSVÆÐIS
GREINARGERÐ OG SKILMÁLAR

verða gefnar á mæli- og hæðarblöðum. Heimilt skal að sameina lóðir á Svæði A eftir atvikum án þess að breyta þurfi deiliskipulagi.

Um allar lóðir, bíla- og bátastæði gildir eftirfarandi:

- Aðalgólfletir bygginga skulu vera lagaðir að meðalhæð jarðvegs / jökulaursins í byggingarstæðinu.
- Ytra byrði útveggja skal mála í möttum jarðlit(um) eða vera úr sjónsteypu eða gegnheilum möttum, jarðlituðum náttúrulegum efnum – tré, málmi eða sementsbundnum plötum.
- Lágmarka skal speglunaráhrif glerflata og ásýnd þeirra úr fjarska. t.d. með skermum.
- Ekki eru kvaðir um þakform eða yfirborðsefni þaka, en gæta skal innbyrðis samræmis í ásýnd byggingarheilda á deiliskipulagssvæðinu og áhrifa þeirra á landslagið.
- Litla þakfleti, skyggni og skjólþök skal heimilt að leysa með öðrum hætti.
- Koma skal fyrir viðurkenndum búnaði til mengunarvarna og tryggja að öll meðferð á olú og spilliefnum sé í samræmi við lög og reglur þar um.
- Heimilt skal að geyma eldsneyti og olúr til reksturs og viðhalds samkvæmt starfsleyfum, með viðurkenndum geymsluaðferðum þ.a. ekki hljótist hætta af, m.a. tryggilega gengið frá vörnum gagnvart eldi og mengun.
- Uppfylla skal viðeigandi ákvæði reglugerðar nr. 884/2018 um varnir gegn olíumengun frá starfsemi í landi.
- Heimilt skal að koma fyrir rafhleðslustöðvum til að hlaða farartæki og annan búnað sem notaður er á svæðinu.

ÞJÓNUSTUSVÆÐI Á HJALLANUM

Lóðir B1-1, B1-2, B1-3 eru 12.500m².

Samtengdir byggingarreitir B1-1, B1-2 og B1-3.

B1-1 er 2.000m² byggingareitur fyrir starfsmannaaðstöðu Vatnajökulspjóðgarðs.

Heimilt skal að nýta reitinn til að byggja allt að 500m² hús á einni hæð.

Hámarkshæð yfir aðalgólfhæð er 4,0m.

B1-2 er 6000m² byggingarreitur fyrir þjónustumiðstöð Vatnajökulspjóðgarðs.

Heimilt skal að nýta reitinn til að byggja allt að 1.800m² hús í einni eða fleiri byggingum.

Hámarkshæð yfir aðalgólfhæð er 6,0m.

Einstakir og afmarkaðir byggingarhlutar mega standa upp úr en innan meginþakflatar ekki meir en 50m².

B1-3 er 5.000m² byggingarreitur fyrir þjónustubyggingar, aðstaða fyrir gestamóttöku, starfsemi ferðaþjónustuaðila, veitingarrekstur, verslun, og starfsfólk.

Heimilt skal að nýta reitina til að byggja allt að 1.300m² – með einni eða fleiri byggingum.

Hámarkshæð yfir aðalgólfhæð er 6,0m.

Einstakir og afmarkaðir byggingarhlutar mega standa upp úr en innan meginþakflatar en ekki meir 50m²

Lóð B2 er 2.500m².

Samtengdir byggingarreitir B2-1, B2-2.

B2-1 er 500 m² byggingarreitur fyrir véla- og viðgerðaraðstöðu þjóðgarðsins.

Innan hans má byggja allt að 200m² hús á einni hæð.

Hámarkshæð yfir aðalgólfhæð er 6,0m.

B2-2 er 2.000m² byggingarreitur fyrir aðstöðu ferðaþjónustuaðila.

Innan hans má byggja allt að 800m² hús á einni hæð,

JÖKULSÁRLÓN Á BREIÐAMERKURSANDI
DEILISKIPULAG ÞJÓNUSTUSVÆÐIS
GREINARGERÐ OG SKILMÁLAR

Hámarkshæð yfir aðalgólfhæð er 6,0m í allt að 50% gólfflatar, annars er hámarkshæð yfir aðalgólfhæð 4,0m.

ÞJÓNUSTUSVÆÐI VIÐ LÓNID

Lóð B3 er 1.000m².

B3 er 1.000m² byggingarreitur fyrir aðila í bátasiglingum.

Innan hans má byggja allt að 250m² hús á einni hæð.

Hámarkshæð yfir aðalgólfhæð er 3,5m.

ÞJÓNUSTUSVÆÐI UNDIR ÖLDUNNI

Lóð B4 er 1.300m².

B4 er 1.300m² byggingarreitur fyrir aðstöðu landvarðar og salernishús.

Innan hans má byggja allt að 120m² hús á einni hæð.

Hámarkshæð yfir aðalgólfhæð er 3,5m.

Kvöð er um að fjarlægja eldri þjónustubyggingu og ummerki eftir hana samkæmt deiliskipulagi þessu. Afmá skal ummerki eftir bílastæði, umferð og annað manngert rask eftir föngum.

HREINSIVIRKI SUNNAN ÞJÓÐVEGAR

Lóð B5 er 1.000m².

B5 er 1.000m² byggingarreitur fyrir þjónustuhús og mannvirkjagerð fráveitu.

Innan reitsins má byggja allt að 120 m² hús á einni hæð.

Hámarkshæð yfir aðalgólfhæð er 4,0m.

Aðrir byggingarhlutar verða neðanjarðar.

ÞJÓNUSTUSVÆÐI AUSTAN VIÐ ÓSINN

Lóð B6 er 500m².

B6 er 500m² byggingarreitur fyrir salernishús.

Innan hans má byggja allt að 80m² hús á einni hæð.

Hámarkshæð yfir aðalgólfhæð er 3,5m.

ÞJÓNUSTUSVÆÐI VESTAN VIÐ ÓSINN

Lóð B7 er 500m².

B7 er 500 m² byggingarreitur fyrir salernishús.

Innan hans má byggja allt að 80m² hús á einni hæð.

Hámarkshæð yfir aðalgólfhæð er 3,5m.

ÞJÓNUSTUSVÆÐI VIÐ JÖKULÖLDU VESTAN JÖKULSÁR

Lóð B8 er 500m².

B8 er 500 m² byggingarreitur fyrir salernishús.

Innan hans má byggja allt að 80m² hús á einni hæð.

Hámarkshæð yfir aðalgólfhæð er 3,5m.

4.1.3 Útsýnis- og áningastaðir

Deiliskipulagið gerir ráð fyrir uppbyggingu á áningarstöðum í göngustígakerfinu. Göngustígar skulu liggja eins og kostur er eftir núverandi slóðum og stígum til þess að forðast rask. Þeir skulu lagðir samkvæmt áætlunum Vatnajökulspjóðgarðs um áningastaði og fræðslu. Útsýnis- og áningarstaðir verði mótaðir þannig að tilefni verði til að staldra frekar við, fræðast, njóta útiveru og útsýnis.

4.1.4 Varnargarðar og útfallsþröskuldar

Umfangsmiklir grjótgarðar sporna annarsvegar gegn ágangi sjávar og strandrofi, og hinsvegar rofi úr árfarvegi Jökulsár á Breiðamerkursandi. Grjótgörðunum er viðhaldið reglulega og er efni sótt úr grjótnámu inni á Breiðamerkursandi vestan Jökulsár. Náman er utan deiliskipulagssvæðis en innan marka þjóðgarðsins. Deiliskipulagið afmarkar aðkomuleiðir fyrir vinnuvélar og tæki Vegagerðarinnar. Leiðirnar munu að hluta til nýtast sem gönguleiðir utan viðgerðatíma.

4.2 Samgöngur

4.2.1 Umferð

Framtíðar-vegstæði Vegagerðarinnar liggur um 200-350 m norðar en núverandi þjóðvegur. Staðsetning vegarins hefur áhrif á staðsetningu bílastæða og uppbyggingar við Jökulsárlón þar sem virða þarf 60m veghelgunarsvæði þjóðvega. Mannvirkjasvæði eru staðsett að teknu tilliti til nauðsynlegs svigrúms vegna færslu þjóðvegarins og breytingar á brúarstæði yfir Jökulsá.

4.2.2 Vegbrú á Hringvegi

Deiliskipulagið gerir ráð fyrir að byggð verði ný brú á Hringveginum yfir Jökulsá á Breiðamerkursandi. Vanda skal hönnun brúarinnar og gæta að samræmi við ásýnd annarra mannvirkja á svæðinu. Tryggja skal gönguleiðir undir brúna við sporða hennar beggja vegna Jökulsár.

4.2.3 Aðkomutorg

Litið er á allt svæðið milli bygginga og bílastæða sem aðkomutorg. Vanda skal til hönnunar og yfirborðsfrágangs og skapa skilyrði fyrir útiveru ýmissa gestahópa. Hugsað skal fyrir greiðum gönguleiðum að aðalinngöngum og skermun frá bílastæðum eftir því sem aðstæður leyfa. Skermun getur ýmist verið með upplýsingastöndum, lágum setveggjum eða annarri landmótun.

Innan svæðis skal heimiluð takmörkuð umferð bíla, báta og annarra tækja vegna rekstrar þjónustuaðila. Sú umferð skal halda sig við vegi innan svæðis og næsta umhverfi bryggjusvæða við bakka lónsins.

4.2.4 Aðgengi hreyfihamlaðra

Í deiliskipulaginu er miðað við að hreyfihamlaðir eigi greiða leið úr bílum að þjónustumiðstöð. Stígar næst bílastæðum skulu þannig úr garði gerðir að hreyfihamlaðir eigi greiða leið að völdum útsýnisstöðum. Upplýsingum um aðgengi hreyfihamlaðra verður miðlað í samræmi við viðurkennd flokkunarviðmið.

4.2.5 Bílastæði

Bílastæði við Jökulsárlón eru fjögur; þrjú á þjónustusvæði A (aðalstæði við þjónustumiðstöð og tvö stæði beggja vegna við útfall Jökulsárlóns) og eitt á svæði B.

Aðkoma að aðalþjónustusvæði við Jökulsárlón er sýnd á deiliskipulagsupprætti en vegurinn liggur frá Hringvegi 1 um 1,2 km austan við brúna yfir Jökulsá. Þar verða bílastæði fyrir 300 bíla að jafnaði og 180 til viðbótar á háannatímum. Einnig eru þar stæði fyrir 20 rútabíla og 40 stæði fyrir stærri jeppa og bíla með aftanívagna. Bílastæðin eru ætluð gestum, ferðaþjónustuaðilum og starfsfólki þjóðgarðsins.

Önnur bílastæði verða beggja vegna við útfall Jökulsárlóns (2) og eitt vestan við lónið (svæði B) í tengslum við göngustígakerfi þjóðgarðsins. Bílastæðin austan og vestan ár gera ráð fyrir 100 bílastæðum og 5 stæðum fyrir rútur. Bílastæðin á svæði B eru 100 talsins.

Akvegir og bílastæði skulu eftir fremsta megni falla inn í náttúruna og liti hennar. Heimreið, aðalleiðir um bílastæði og hluti bílastæða verði lagðar bundnu slitlagi, aðrar leiðir malbornar. Nota skal blágrænar lausnir til að taka við vatni frá bílastæðum. Fyrirkomulag bílastæða á uppdráttum er leiðbeinandi.

4.2.6 Skutluþjónusta

Gerð verður greiðfær braut á gamla vegslóða þar sem farþegavagnar geta ekið hringferð frá aðalþjónustusvæði að bátastöðu og gestastofu við Lónið. Hringurinn er um 1,5 km langur og verður einstefna að megninu til.

4.2.7 Gönguleiðir, göngustígar

Deiliskipulagið gerir ráð fyrir göngustígum í núverandi legu og að þeir verði þróaðir áfram með endurbótum á yfirborðsefni, almennu viðhaldi, og aðgerðum á tilteknum, völdum stöðum. Leitast er við að skýra gönguleiðir frá bílastæðum að bökkum Jökulsárlóns þannig að fjölförnustu leiðir séu skilgreindar og hægt sé að styrkja þær og halda við. Göngustígar þar sem umferð er mest verða lagðir sterku slitlagi, aðrir stígar verða malarbornir. Staðsetning göngustíga á uppdráttum er leiðbeinandi. Vatnajökulsþjóðgarður mótar stefnu um nánari legu og útfærslu stíganna.

4.2.8 Göngubrú

Deiliskipulagið gerir ráð fyrir að byggð verði göngubrú ofan við akstursbrú. Sú brú tengir bílastæði tengir vestur- og austurbakka Jökulsár og dreifir álagi vegna bílastæðaþarfar, sem og að auka upplifunar- og útivistargildi svæðis. Staðsetning á uppdrætti er leiðbeinandi.

4.2.9 Reiðhjólaleiðir

Í aðkomuhlaði þjónustumiðstöðvar verða auðkenndir staðir þar sem fólk getur lagt reiðhjólum og dittað að þeim. Þar verður komið fyrir stöndum sem lagaðir verða að heildarútliti svæðisins. Heimilt skal að byggja skýli fyrir reiðhjól.

4.2.10 Bátasiglingar

Vatnajökulsþjóðgarður mun marka sér stefnu um siglingar á jökullónum innan þjóðgarðsins. Stefnit er að því að ferðamannasiglingar verði heimilar.

Á þremur stöðum við bakka Jökulsárlóns eru skilgreind svæði, þar sem gert er ráð fyrir starfsemi vegna siglinga á lóninu. Heimilt skal að koma þar fyrir flotbryggjum og léttbyggðum pöllum.

Heimilt skal að koma fyrir rafhleðslustöðvum til að hlaða báta og annan búnað.

Heimilt er koma fyrir geymum fyrir eldsneyti til að knýja báta við þar til gerða aðstöðu við eitt bryggjusvæðið, og heimilt skal að fara að þeim með flutningabíla til að fylla á þá. Uppfylla skal viðeigandi ákvæði reglugerðar nr. 884/2018 um varnir gegn olíumengun frá starfsemi í landi.

4.2.11 Vegir vegna grjótvarna

Nauðsynlegt er að byggja og halda við umfangsmiklum grjótgördum til að sporna við ágangi sjávar og strandrofi, og rofi úr árfarvegi Jökulsár á Breiðamerkursandi. Vegna þessa eru veltengingar að árfarveginum beggja vegna árinna ætlaðar grjótflutningabílum og stórum vinnuvélum sem nauðsynlegt er að komist að í þessu skyni. Tengingarnar eru ekki ætlaðar annarri bílaumferð en þeirri sem nauðsynleg er vegna grjótvarnanna. Utan viðhaldstíma nýtast vegir þessir almennt sem gönguleiðir.

4.3 Veitur

4.3.1 Neysluvatn

Neysluvatn verður fengið úr borholu í aurinn uppi á hjallanum norðan við aðalþjónustureit. Holan (VB3) er sýnd á uppdrætti. Brunnsvæði verður afmarkað umhverfis holuna og skal auðkenna með merkingum á staðnum. Heimilt er að koma fyrir nauðsynlegum lokubúnaði og dælum á holuna. Vatnslagnir frá borholunni að húsum og milli húsa þar sem vatnið er notað skal plægja eða grafa í jörð og afmá ummerki.

4.3.2 Rafmagn

Mannvirki á deiliskipulagssvæðinu geta tengst dreifikerfi Rarik á dreifistreng um Breiðamerkursand. Jarðstrengurinn er plægður í jörð meðfram Hringvegi 1 og fer yfir Jökulsá undir brúnni. Spennistöð, sem er jarðstöð á steiptum sökkl austan árinna, þjónar þjónustuaðstöðu þar. Flytja þarf spennistöð og bæta annarri við vegna uppbyggingarinnar austan ár. Einnig þarf að koma fyrir spennistöðum vegna þjónustubygginga vestan Jökulsár.

Landsnet á 130KV loftlínu sem strengd er milli mastra sjávarmegin við Hringveg 1 og Jökulsárbrú. Þá línu þarf að flytja vegna strandrofts, ný lega er sýnd á uppdrætti.

4.3.3 Fjarskipti

Ekki er gert ráð fyrir breytingum á stofnlögnum. Gert er ráð fyrir að mannvirki á deiliskipulagssvæðinu verði tengd stofnlögnum, allar línur skal plægja í jörð.

Mannvirki á deiliskipulagssvæðinu geta tengst stofnveitu Mílu og Rarik sem eiga ljósleiðara og koparstreng sem fara yfir Jökulsá undir núverandi brú.

4.3.4 Fráveita

Meðhöndla skal ofanvatn á náttúrulegan hátt eins og hægt og nota blágrænar ofanvatnslausnir. Frárennsli regnvatns er opið á öllu svæðinu í afmörkuðum rásum og leitt á náttúrulegan hátt í ár og læki.

Öll hús austan Jökulsár á deiliskipulagssvæðinu skal tengja hreinsivirki þeim megin, svæði er sýnt á uppdráttum. Salerni vestan Jökulsár skulu tengd safnþró eða rotþró og siturbeði.

Við aðstöðu til bátasiglinga við Lónbakkann (B3) og við þjónustuhús á Öldunni (B21 og B2-2) þar sem heimiluð er geymsla og meðferð eldsneytis skal vera plan tengt olíuskiljum, og afrennsli leitt í safnþró.

Haft verður samráð við Heilbrigðiseftirlit Austurlands við útfærslu og uppsetningu fráveitu. Farið verður eftir reglugerð um fráveitur og skólp nr. 798/1999 m.s.br..

4.3.5 Sorp – móttaka, flokkun og förgun

Miðlægt sorpsvæði er staðsett í norðaustur hluta aðalþjónustusvæðis og sýnt á uppdráttum.

Sorpgámum verður komið fyrir í lokuðu porti og allt sorp flutt burt af svæðinu til endurvinnslu og urðunar. Áhersla verður lögð á að hvetja starfsmenn og gesti við Jökulsárlón á Breiðamerkursandi til að flokka sorp og skilja það við sig í þar til gerð ílát sem komið verður fyrir á svæðinu. Ekki eru auðkenndir sérstakir staðir á uppdráttum í því skyni, en reiknað er með að sorpílatum verði komið fyrir eftir þörfum á þjónustusvæðum, við bílastæði og byggingar.

5 Umhverfismat deiliskipulagstillögu

5.1 Inngangur

Deiliskipulag Jökulsárslóns er háð nr. 105/2006 um umhverfismat áætlana þar sem deiliskipulagið felur í sér stefnumörkun sem varðar leyfisveitingar til framkvæmda sem tilgreindar eru í lögum nr. 106/2000 um mat á umhverfisáhrifum, sbr. eftirfarandi:

12.05 Þjónustumiðstöðvar fyrir ferðamenn á hálendi og á verndarsvæðum á láglandi utan þéttbýlis, orlofsþorp, hótél og tengdar framkvæmdir utan þéttbýlis. (B)

5.2 Nálgun og áherslur umhverfismats

Matið byggir á að skoða helstu áhrifaþætti deiliskipulagsins, skilgreina umhverfisþætti sem kunna að verða fyrir áhrifum, leggja mat á umfang og vægi áhrifa, og tilgreina mótvægisáðgerðir til að draga úr eða koma í veg fyrir neikvæð umhverfisáhrif ef þörf ber til.

5.3 Áhrifa- og umhverfisþættir deiliskipulagsins

Helstu áhrifaþættir deiliskipulagsins eru byggingar, bílastæði, vegir, stígar og umferð ferðamanna um svæðið. Umfjöllun um umhverfisáhrif miðar að því að fjalla um þá umhverfisþætti sem líklega verða fyrir áhrifum deiliskipulags.

Umhverfisþættirnir sem eru hluti af mati eru eftirtaldir:

- **Landslag - Yfirbragð og ásýnd:** Horft til landslagsheilda, ásýndarbreytinga og upplifunar.
- **Jarðmyndanir:** Litið til jarðmyndana með verndargildi og heildstæðra jarðmyndana.
- **Lífríki:** Litið til vistgerða á skipulagssvæðinu.
- **Hljóðvist:** Litið til mögulegra breytinga á hljóðvist m.t.t. legu Hringveggar og aukinnarumferðar.
- **Verndargildi svæðisins:** Litið til áherslna í stjórnunar- og verndaráætlun Vatnajökuls-þjóðgarðs, sérstaklega 7. kafla og meginmarkmið í starfi þjóðgarðsins - að vernda, viðhalda og þróa, að upplifa og að skapa.
- **Grunnvatn:** Litið til vatnsbólsins innan skipulagssvæðis.

JÖKULSÁRLÓN Á BREIÐAMERKURSANDI
DEILISKIPULAG ÞJÓNUSTUSVÆÐIS
GREINARGERÐ OG SKILMÁLAR

Tafla 1.1 Umhverfispættir, viðmið og matsspurningar

| Umhverfispáttur | Helstu gögn í umhverfismati og matsspurningar | Helstu viðmið til grundvallar í mati |
|-----------------------------|--|---|
| Landslag/yfirbragð og ásýnd | Breyta fyrirhuguð mannvirki, s.s. byggingar, bílastæði og vegir, ásýnd svæðisins? Hafa þau áhrif á landslagsheild(ir)? | Stjórnunar- og verndaráætlun Vatnajökulsþjóðgarðs Aðalskipulag Sveitarfélagsins Hornafjarðar 2012-2030, stefna um strandsvæði (ST). |
| Jarðmyndanir | Raska mannvirki röskuðu eða óröskuðu landi? Eru jarðmyndanir sem njóta verndar innan áhrifasvæða mannvirkja? | Stjórnunar- og verndaráætlun Vatnajökulsþjóðgarðs, lög um náttúruvernd s.s. 61. gr., Náttúruminjaskrá (svæði nr. 635) og vistgerðarflokkun Náttúrufræðistofnunar Íslands. |
| Lífríki | Er lífríki eða jarðmyndanir sem njóta verndar eru innan áhrifasvæða mannvirkja? | Stjórnunar- og verndaráætlun Vatnajökulsþjóðgarðs Aðalskipulag Sveitarfélagsins Hornafjarðar 2012-2030, stefna um strandsvæði (ST). Lög um náttúruvernd s.s. 37. gr. og 61. gr. Náttúruminjaskrá (svæði nr. 635) Verndargildi vistgerða skv. flokkun Náttúrufræðistofnunar. |
| Hljóðvist | Hefur valkostur áhrif á hljóðvist? | Reglugerð um hávaða nr. 724/2008 |
| Verndarsvæði - verndargildi | Er líklegt að mannvirki hafi áhrif á verndargildi svæðisins? Er líklegt að umfang og staðsetning bílastæða hafi áhrif verndargildi svæðisins? Er unnt að stýra umferð um svæðið og dreifa henni í samræmi við ákveðin þolmörk? | Aðalskipulag Sveitarfélagsins Hornafjarðar 2012-2030, stefna um strandsvæði (ST). Náttúruminjaskrá, (svæði nr. 635) Náttúruverndarlög nr. 60/2013. Áhersla á 61. gr. Skýrsla ferðamála-, iðnaðar- og nýsköpunarráðherra um þolmörk ferðamennsku |
| Grunnvatn | Annar fráveitukerfi auknum fjölda gesta og er viðtaki viðkvæmur? | Reglugerð nr. 796/1999 um varnir gegn mengun vatns. |

5.4 Framsetning og skilgreining umhverfisáhrifa

Í samræmi við niðurstöður matsspurninga og hvernig þær falla að viðmiðum verður lagt mat á vægi umhverfisáhrifa. Flokkunin verður eftirfarandi:

| Mjög neikvæð (--) | Neikvæð (-) | Engin/óveruleg (0) | Jákvæð (+) | Mjög jákvæð (++) |
|---|--|--|---|--|
| Umfang áhrifa mikið, gengur gegn helstu viðmiðum. | Umfang áhrifa er nokkuð, fellur ekki að viðmiðum að hluta. | Umfang áhrifa er lítið eða ekkert. Fellur að viðmiðum. | Umfang áhrifa er nokkuð, fellur að viðmiðum að hluta. | Umfang áhrifa er mikið, er í samræmi við öll viðmið. |

Valkostir sem eru bornir saman í umhverfismatinu eru gildandi deiliskipulag Jökulsárlóns frá 2013 og endurskoðað deiliskipulag.

5.5 Tengsl við aðrar áætlanir

Lög um Vatnajökulsþjóðgarð, nr 60/2007.

Í 2. gr. laganna eru sett fram eftirtalin fjögur markmið með stofnun þjóðgarðsins:

1. Vernda náttúru svæðisins, svo sem landslag, lífríki, jarðmyndanir og menningarminjar.
2. Gefa almenningi kost á að kynnst og njóta náttúru og sögu svæðisins.
3. Stuðla að rannsóknum á svæðinu, fræða um það og ýta undir aukinn skilning almennings á gæðum og sérstöðu svæðisins.
4. Leitast við að styrkja byggð og atvinnustarfsemi í nágrenni þjóðgarðsins, m.a. með því að hvetja til sjálfbærrar nýtingar gæða svæðisins.

Stjórnunar- og verndaráætlun Vatnajökulsþjóðgarðs.

Í stjórnunar- og verndaráætlun eru sett fram eftirfarandi meginmarkið í starfi þjóðgarðsins sem lögð eru til grundvallar við gerð deiliskipulagsins.

- Að vernda, viðhalda og þróa
 Þar eru sett fram ákveðin undirmarkmið, sem felast m.a. í að varðveita samfelldar landslagsheildir og jarðminjar, að tryggja verndun samfelldra, heildstæðra og fágættra jarðmyndana og stýra umferð um þær, að tryggja að mannvirki falli vel að landslagi, jarðmyndunum og gróðurfari, að byggja upp trausta innviði með markvissum hætti, að vinna markvist að því að lágmarka umhverfisáhrif í rekstrinum og að setja skýrar reglur um leyfisveitingar vegna atvinnustarfsemi innan þjóðgarðsins.
- Að upplifa
- Þar eru sett fram ákveðin undirmarkmið, sem felast m.a. í að þjónusta og aðstaða stuðli að ánægjulegri upplifun gesta, að samgöngukerfi þjóðgarðsins sé í góðu samræmi og stýri för gesta, að fötluðum sé tryggt aðgengi að ákveðnum svæðum, að tryggja markvissa miðlun upplýsinga og vandaða fræðslu og náttúrutúlkun.

Ofangreind markmið þjóðgarðsins eru lögð til grundvallar í nýju deiliskipulagi og útfærð með skipulagsskilmálum um staðsetningu gestastofu, aðlögun mannvirkja að landslagi og umferðarskipulag svæðisins. Í deiliskipulaginu er þjónustumiðstöð staðsett fjær Jökulsárlóni en gildandi deiliskipulag gerir ráð fyrir og bílaumferð við bakka lónsins takmörkuð, en gott aðgengi allra jafnframt tryggt í samræmi við markmið stjórnunar- og verndaráætlunar.

Aðalskipulag Sveitarfélagsins Hornafjarðar 2012-2030.

Samhliða vinnu við deiliskipulag þetta stendur sveitarfélagið að breytingu á gildandi Aðalskipulagi Sveitarfélagsins Hornafjarðar 2012-2030, sem felur í sér breytingu á umfangi og afmörkun afþreyingar- og ferðamannasvæðis (AF16) og endurskoðun á legu Hringvegarins. Ekki er gert ráð

fyrir að stefna um landnotkun breytist í meginatriðum frá því sem er. Nýtt deiliskipulag samræmist vel stefnu og áherslum gildandi aðalskipulags og verður í samræmi við afmörkun landnotkunar og legu Hringveggar í breytingartillögu aðalskipulags sem auglýst verður samhliða.

Samgönguáætlun 2019-2033

Færsla Hringveggar við Jökulsárlón og bygging nýrrar brúar er ekki á samgönguáætlun 2019-2033.

Deiliskipulag Jökulsárlóns á Breiðamerkursandi, áningar- og þjónustusvæði ferðamanna (2013).
Við gildistöku nýs deiliskipulags Jökulsárlóns fellur deiliskipulagið frá 2013 úr gildi.

5.6 Umhverfismat

Landslag – yfirbragð og ásjúnd

Núverandi ástand einkennist af þungri umferð ferðamanna. Bílum er lagt mjög nærri jökullóninu þar sem núverandi aðstaða er staðsett og einnig í fjörunni sunnan þjóðveggar og utanvegaakstur hefur myndað slóða og rask. Bílar eru mjög sýnilegir vegfarandum um Hringveginn, eins og ástandið er nú. Áhrif gildandi deiliskipulags voru metin bæði neikvæð og jákvæð á ásjúnd. Uppbygging á óbyggðu landi voru metin neikvæð með tilliti til landslags og ásjúndar. Hins vegar eru þjónustumiðstöð og bílastæði staðsett lengra frá lóninu og ekki lengur í forgrunni þegar komið er að Jökulsárlóni áhrif gildandi deiliskipulags því einnig jákvæð á ásjúnd svæðisins.

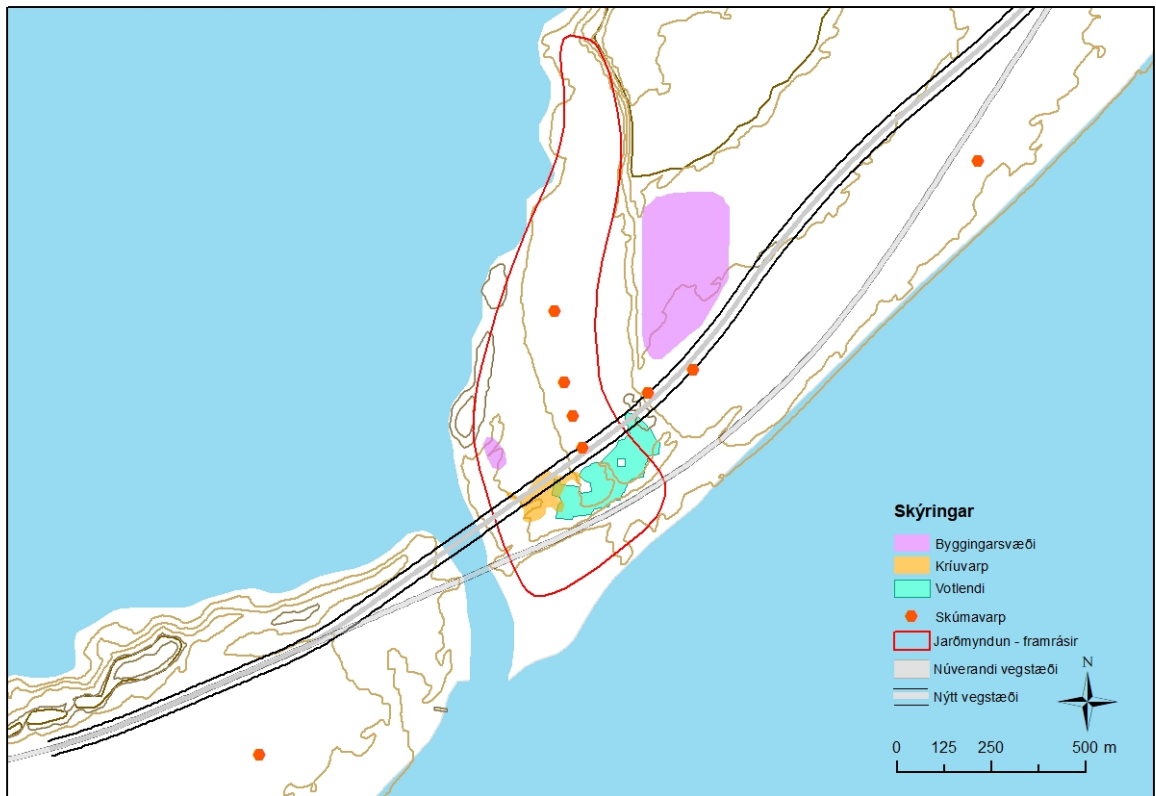
Í nýju deiliskipulagi er þjónustumiðstöð færð enn lengra til austurs frá Jökulsárlóni en í gildandi deiliskipulagi og almenn umferð bíla ekki heimiluð nærri bökkum lónsins. Áhersla er lögð á að útlit og yfirbragð mannvirkja verði samræmt og nýbyggingar og framkvæmdir lúti landslagi og staðháttum. Tilfærsla þjóðveggarinn til norðurs og ný brú er líkleg til að hafa neikvæð áhrif á landslag og ásjúnd svæðisins, þar sem þjóðvegurinn mun færast nær útsýnisstöðum og gönguleiðum á jökulöldunni á vesturbakka lónsins. Áhrif nýs deiliskipulags eru metin jákvæð á landslag og ásjúnd svæðisins með hliðsjón af núverandi ástandi og gildandi deiliskipulagi.

Jarðmyndanir

Deiliskipulagssvæðið nær yfir strandlínu jökullónsins, malarása, áreyrar og sandfjörur milli jökullónsins og sjávar. Tillagan felur í sér tilfærslu þjóðveggarinn sem mun skerða óraskaðar áreyrar og jökulruðninga. Deiliskipulagan gerir ráð fyrir stikaðri gönguleið á jökulöldunni á vesturbakka lónsins, sem nú er mörkuð slóðum og raski vegna ágangs ferðamanna. Gönguleiðin er til þess fallin að stýra umferð ferðamann og draga úr átroðningi. Aðstaða fyrir bátasiglingar norðan öldunnar við bakka lónsins (B3) felur í sér rask við fjörukamb lónsins, en áhrifin eru talin óveruleg neikvæð. Önnur mannvirkjagerð, aðstaða landvarðar undir öldunni (B4) og bílastæði við ósinn sunnan þjóðveggar er á röskuðum svæðum og skerðir ekki jökulminjar. Á heildina litið eru áhrif tillögu að deiliskipulagi metin neikvæð á jarðmyndanir, einkum vegna vegagerðar á áður öröskuðu landi. Gildandi deiliskipulag (núllkostur), er einnig talið hafa óveruleg áhrif á umhverfisþáttinn.

Lífriki

Vistgerðir innan deiliskipulagssvæðisins eru mólendi, eyrar, sandfjörur og jökulvatn, sem hafa lágt verndargildi. Innan deiliskipulagssvæðisins eru þekkt varplendi kríu og skúma. Nýtt vegstæði þjóðveggarinn liggur að hluta um eða nærri þessum varplöndum. Selir halda sig í Jökulsárlóni. Báðar íslensku selategundirnar eru skráðar á Válista Náttúrufræðistofnunar Íslands, og tryggja skal með vöktun að umsvif vegna ferðamanna við lónið raski ekki skilyrðum þeirra. Áhrif deiliskipulagsins eru talin neikvæð á lífríki, en taka til tiltölulega lítills hluta af varplendi og viðkvæmra búsvæða, sjá meðfylgjandi mynd. Gildandi deiliskipulag (núllkostur), er einnig talið hafa neikvæð áhrif á lífríki þar sem það gerir ráð fyrir framkvæmdum að hluta á öröskuðu votlendi og við varpsvæði fugla.



Hljóðvist

Bílaumferð er helsta uppspretta hávaða á svæðinu. Viðhorfskönnun hefur sýnt að allt að 40% ferðamanna þyki hópferðabifreiðar of margar við Jökulsárlón og hávaði þykir ferðamönnum marktækt meiri við Geysi og Jökulsárlón í samanburði við upplifun ferðamanna á sex vinsælum ferðamannastöðum á Suður- og Vesturlandi. Samkvæmt deiliskipulagstillögunni verða þjónustumiðstöð og bílastæði staðsett fjær Jökulsárlóni en gert er ráð fyrir í gildandi deiliskipulagi og almenn bílaumferð að bökkum lónsins norðan við Hringveg verður óheimil, sem er til þess fallið að draga almennt úr hávaða. Fyrirhuguð tilfærsla þjódvegarins til norðurs er hins vegar líkleg til að hafa í för með sér neikvæð áhrif á hljóðvist við áningastaði og gönguleiðir. Áhrif deiliskipulagsins eru því metin neikvæð á hljóðvist á heildina litið. Áhrif gildandi deiliskipulags eru einnig metin neikvæð vegna bílastæða og umferðarálags við bakka lónsins.

Verndargildi svæðisins

Deiliskipulagið setur skýran ramma um uppbyggingu innviða til að taka á móti þeim fjölda ferðamanna sem á svæðið kemur. Deiliskipulagið felur í sér að umfangsmesta mannvirkjagerðin, þjónustumiðstöð og bílastæði eru flutt fjær lóninu. Bílastæði og stígar við lónið og ósinn eru að mestu á röskuðum svæðum og eldri slóðum. Með skilmálum um hæðir, stærðir, byggingarefni og útlit bygginga er dregið úr neikvæðum áhrifum á verndargildi. Tilfærsla þjódvegarins er talin hafa óveruleg áhrif á verndargildi svæðisins, þar sem vegstæðið liggur að mestu um svæði sem nú þegar einkennast af mannvirkjum og umferð ferðamanna.

Grunnvatn

Við Jökulsárlón er vatnsból, sem er skilgreint í aðalskipulagi (VB3). Ný vatnsból verða boruð til að þjóna uppbyggingunni. Vatnsöflun er talin hafa óveruleg áhrif á grunnvatn. Gert er ráð fyrir sameiginlegu hreinsivirki sem allar byggingar munu tengjast. Ofanvatn verður meðhöndlað á náttúrulegan hátt með blágrænum ofanvatnslausnum, en þar sem gert er ráð fyrir geymslu og meðferð eldsneytis og þvottaplönnum eru olúskiljur og afrennsli leitt í safnþró. Áhrif fráveitu á grunnvatn eru talin óveruleg.

Niðurstöður umhverfismats – samantekt

Helstu niðurstöður umhverfismats tillögu að aðalskipulagsbreytingu má sjá í töflunni að neðan.

| Valkostur | Umhverfisþættir | | | | | |
|--|------------------------------------|-------------------|----------------|----------------|--|-----------------|
| | Landslag/ yfirbragð og ásýnd | Jarðmynd -anir | Lífriki | Hljóðvist | Verndar- svæði/ Verndargi ldi | Grunnvatn |
| Deiliskipulag Jökulsárlóns – heildarendursko ðun (2019) | Neikvæð (-) | Neikvæð (-) | Neikvæð (-) | Neikvæð (-) | Óveruleg (0) | Óveruleg (0) |
| Núllkostur, Deiliskipulag Jökulsárlóns (13.9.2013) | Neikvæð (-) | óveruleg (0) | Neikvæð (-) | Neikvæð (-) | Óveruleg (0) | Óveruleg (0) |

6 Helstu heimildir

Lög og reglugerðir:

Lög um Vatnajökulsþjóðgarð nr. 60/2007

<https://www.althingi.is/lagas/nuna/2007060.html>

Skipulagslög nr. 123/2010

<https://www.althingi.is/lagas/nuna/2010123.html>

Lög um náttúruvernd nr. 44/1999

<https://www.althingi.is/lagas/144b/1999044.html>

Vegalög nr. 80/2007

<https://www.althingi.is/lagas/149b/2007080.html>

Skipulag:

Aðalskipulag Sveitarfélagsins Hornafjarðar 29012 – 2013, júní 2014.

<http://skipulagsaetlanir.skipulagsstofnun.is/skipulagvefur/DisplayDoc.aspx?itemid=29635475863702516746>

Deiliskipulag, Jökulsárlón á Breiðamerkursandi, 2013.

<http://skipulagsaetlanir.skipulagsstofnun.is/skipulagvefur/DisplayDoc.aspx?itemid=10635144092467191358>

Vatnajökulsþjóðgarður:

Heimasíða Vatnajökulsþjóðgarðs

<https://www.vatnajokulsthjodgardur.is/>

<https://www.vatnajokulsthjodgardur.is/is/thjonusta/um-vatnajokulsthjodgardur>

Stjórnunar- og verndaráætlun Vatnajökulsþjóðgarðs, náttúruvernd, útivist og byggðapróun. 12. Júlí 2013. 2. útg. Vatnajökulsþjóðgarður. Garðabær.

https://www.vatnajokulsthjodgardur.is/static/files/Stjornsysla/PDF-skjol-kort/stjornunar-og_verndar_2013.pdf

Baldursson, S, J. Guðnason, H. Hannesdóttir and T. Thorðarson, 2018. Nomination of Vatnajökull National Park, dynamic nature of fire and ice for inclusion in the World Heritage List. Vatnajökull National Park. Garðabær.

<https://www.vatnajokulsthjodgardur.is/static/files/Utgefid-efni/VJP-sameiginlegt/unesco-nomination-of-vatnajokull-national-park-dynamic-nature-of-fire-and-ice.pdf>

Hrafnhildur Hannesdóttir, Snorri Baldursson. *Hörfandi jöklar. Lifandi kennslustofa í loftslagsbreytingum*. Vatnajökulsþjóðgarður. Garðabær.

https://www.vatnajokulsthjodgardur.is/static/files/Utgefid-efni/VJP-sameiginlegt/horfandi-joklar_2017_pdf-af-baekling.pdf

Sandra Björg Stefánsdóttir, okt. 2018. Greinargerð: Samráðsfundur Svæðisráðs

Vatnajökulsþjóðgarðs á Suðursvæði og atvinnurekenda á svæðinu. Nýheimar Þekkingarsetur. Höfn í Hornafirði.

https://www.vatnajokulsthjodgardur.is/static/files/Utgefid-efni/Sudursvaedi/greinargerd_samradsfundur_4_okt_2018.pdf

Náttúrufar:

Náttúruminjaskrá Austurlands (svæði nr. 635).

<https://www.ust.is/einstaklingar/nattura/natturuminjaskra/austurland/>

Lilja Jóhannesdóttir, Kristín Hermannsdóttir. *Kortlagning skúmshreiðra á Breiðamerkursandi 2018*. Náttúrustofa Suðausturlands. 2019.

http://nattsa.is/wp-content/uploads/2019/03/Skumar_vefur.pdf

Snævarr Guðmundsson og Helga Árnadóttir, 2018. *Hörfandi jöklar. Tillögur að gönguleiðum við sunnanverðan Vatnajökul*. Vatnajökulsþjóðgarður. Garðabær.

http://nattsa.is/wp-content/uploads/2018/04/HorfandiJoklar_2018.pdf

Snævarr Guðmundsson 2018. Farvegir Jökulsár á Breiðamerkursandi. Náttúrustofa Suðausturlands, óbirt gögn.

Loftslagsbreytingar og áhrif þeirra á Íslandi. Skýrsla vísindanefndar um loftslagsbreytingar 2018. Veðurstofa Íslands. Reykjavík.

<https://www.vedur.is/media/loftslag/Skyrsla-loftslagsbreytingar-2018-Vefur-NY.pdf>

JÖKULSÁRLÓN Á BREIÐAMERKURSANDI
DEILISKIPULAG ÞJÓNUSTUSVÆÐIS
GREINARGERÐ OG SKILMÁLAR

Ferðamennska:

Verkfræðistofan Efla, 2019. Álagsmat umhverfis, innviða og samfélags gagnvart fjölda ferðamanna á Íslandi. 1. Áfangi: Þróun vísa fyrir álagsmat. Reykjavík.

https://www.efla.is/media/utgefid-efni/6732-001-sky-v01-tholmarkarverkefni-lokaeintak_web.pdf

Ferðamálastofa, maí 2019. *Ferðaþjónusta í tölum*. Reykjavík

<https://www.ferdamalastofa.is/static/files/ferdamalastofa/talnaefni/ferdatjonusta-i-tolum/2019/mai-2019.pdf>

Skýrsla ferðamála-, iðnaðar- og nýsköpunarráðherra um þolmörk ferðamennsku, 2018

Alþingi. Reykjavík.

<https://www.ferdamalastofa.is/is/tolur-og-utgafur/utgefid-efni/umfang-og-ahrif/skyrsla-ferdamala-idnadar-og-nyskopunarradherra-um-tholmork-ferdamennsku>

Gyða Þórhallsdóttir og Rögnvaldur Ólafsson, mars 2018. *Fjöldi gesta í Vatnajökulsþjóðgarði frá upphafi talninga út árið 2017*. Vatnajökulsþjóðgarður. Garðabær.

<https://www.vatnajokulsthjodgardur.is/static/files/Utgefid-efni/VJP-sameiginlegt/vjp-fjoldi-gesta-april2018.pdf>

Rögnvaldur Guðmundsson, 2018. *Erlendir vetrarferðamenn í Skaftafelli 2017-2018, atferli og viðhorf til þjónustu*. Samantekt unnin fyrir Vatnajökulsþjóðgarð. Rannsóknir og ráðgjöf ferðaþjónustunnar. Hafnarfjörður.

<https://www.vatnajokulsthjodgardur.is/static/files/Utgefid-efni/Sudursvaedi/erl-ferdamenn-i-skaftafelli-vetur-2017-2018.pdf>

Ferðamálastofa, febrúar 2018. *Ferðalög Íslendinga 2017*. Reykjavík

https://www.ferdamalastofa.is/static/files/ferdamalastofa/Frettamyndir/2018/april/innanlandskonnun/1802_fms_final_v2.pdf

Fráveita:

Verkfræðistofan Efla 23.01.2019. Salernis- og fráveitumál í Vatnajökulsþjóðgarði. Núverandi staða og framtíðarsýn. Reykjavík.

https://www.vatnajokulsthjodgardur.is/static/files/Utgefid-efni/VJP-sameiginlegt/3750-024-sky-001-v04_salernislausnir-lokautgafa.pdf

Ýmislegt:

Helgi Björnsson, 2009. *Jöklar í Hornafirði*. Forlagið. Reykjavík.

Sveinn Þórðarson, 2007. *Brýr að baki*. Verkfræðingafélag Íslands. Reykjavík.

Helgi Björnsson og Finnur Pálsson, 2004. *Jöklar í Hornafirði*. Skrudda. Reykjavík.

Egill Jónsson, 2004. *Í veröld jökla, sanda og vatna*. Skrudda. Reykjavík.

Helgi Björnsson, ritstj. 2004. *Jöklaveröld*. Náttúra og mannlíf. Reykjavík.